



КАРЬЕРНЫЙ АТЛАС

ХИМИЧЕСКИЙ ЦЕХ



Директор по персоналу
Панфилова А.А.

КАРЬЕРНЫЙ АТЛАС ХИМИЧЕСКОГО ЦЕХА ПРЕДНАЗНАЧЕН ДЛЯ ОЗНАКОМЛЕНИЯ С ПАСПОРТАМИ ПРОФЕССИЙ И ДОЛЖНОСТЕЙ, СХЕМАМИ ОРГАНИЗАЦИОННОЙ СТРУКТУРЫ ЦЕХА ТЭЦ.

Паспорт профессии, должности содержит краткую информацию:

- особенности условий труда;
- режим работы;
- обязанности;
- необходимые знания и навыки, требуемый уровень владения компьютером;
- требования к образованию, опыту работы;
- особые условия допуска к работе;
- личностные свойства и качества на основе принятой в компании модели компетенций;
- требования к состоянию здоровья;
- ожидаемые результаты деятельности.

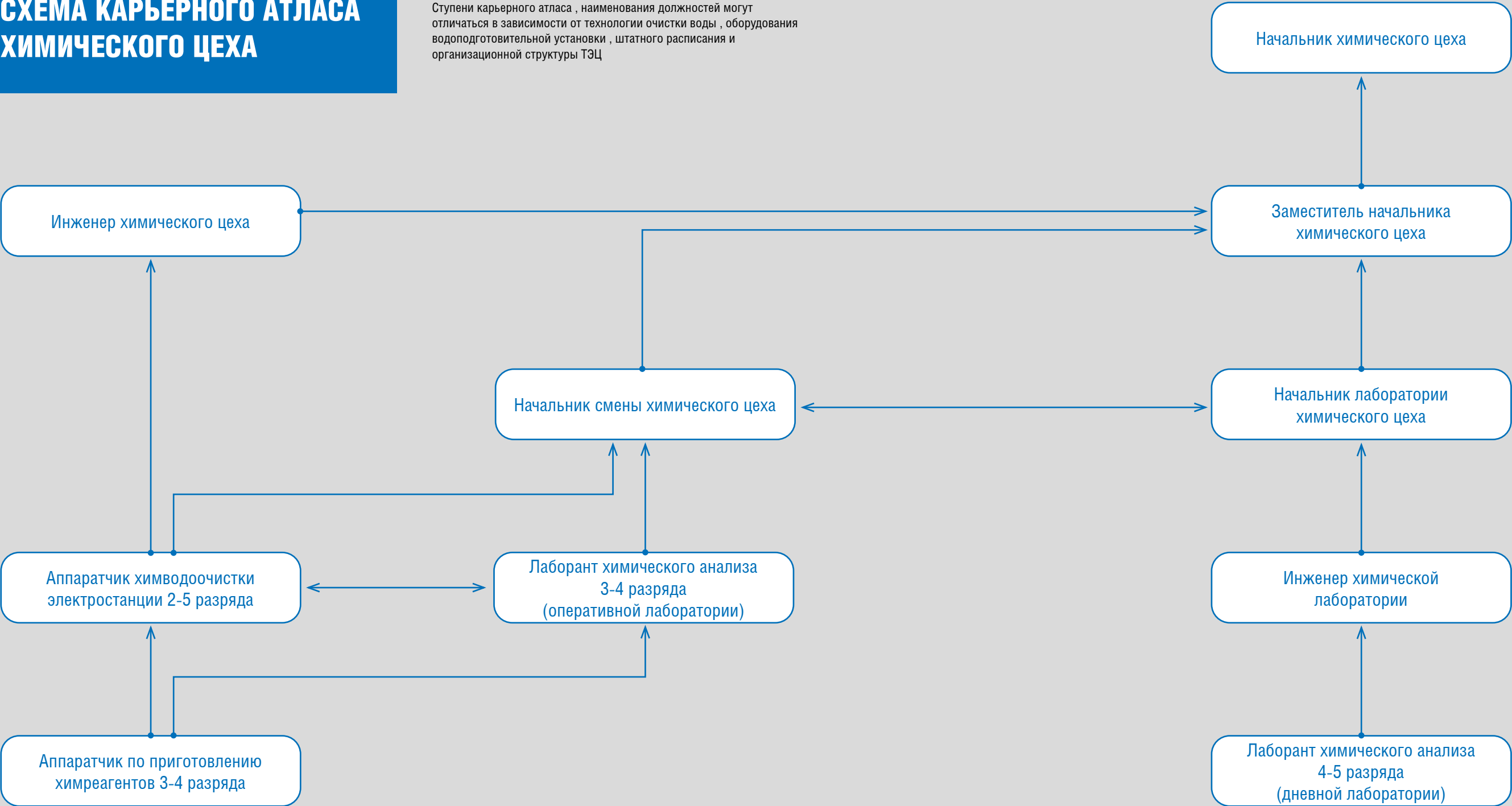
Схемы карьерного атласа наглядно демонстрируют взаимосвязи и подчинения работников цеха, а также показывают как в основном происходит передвижение по карьерной лестнице.

Для подготовки карьерного атласа были использованы Единый тарифно-квалификационный справочник работ и профессий рабочих отраслей экономики Российской Федерации (ЕТКС), единый квалификационный справочник должностей руководителей, специалистов и служащих, соответствующие профессиям и должностям профессиональные стандарты, должностные инструкции работников компании.

Будущим сотрудникам, студентам, молодым специалистам, работникам компании карьерный атлас поможет рассмотреть перспективы карьерного роста, ознакомиться требованиями к должности, со структурой одного из основных цехов ТЭЦ.

СХЕМА КАРЬЕРНОГО АТЛАСА ХИМИЧЕСКОГО ЦЕХА

Ступени карьерного атласа , наименования должностей могут отличаться в зависимости от технологии очистки воды , оборудования водоподготовительной установки , штатного расписания и организационной структуры ТЭЦ



АППАРАТЧИК ПО ПРИГОТОВЛЕНИЮ ХИМРЕАГЕНТОВ 3–4 РАЗРЯДА

Административный руководитель: начальник цеха
Оперативный руководитель: начальник смены цеха электростанции
Подчиненные: нет

Особенности условий труда, вредность: класс вредности 3.1 в соответствии со специальной оценкой условий труда
Специфические условия труда: производственный шум для класса вредности 3.1 в соответствии со специальной оценкой условий труда
Режим работы: сменный
Продолжительность рабочего дня: в соответствии с Правилами внутреннего трудового распорядка, включая время приемки-сдачи смены



ОБЯЗАННОСТИ

- приготовление растворов реагентов для ведения водно - химического режима ТЭС;
- контроль наличия реагентов на складе реагентного хозяйства ТЭС;
- отбор проб реагентов для контроля качества;
- перемещение, растворение, гашение химических реагентов для обеспечения схем водоподготовительных установок ТЭС растворами;
- разгрузка ж/д цистерн с кислотами и щелочами поступающих на склад химических реагентов ТЭС;
- транспортирование и перекачка кислот, щелочей и химических реагентов на химическую водоочистку.



ТРЕБОВАНИЯ К СОСТОЯНИЮ ЗДОРОВЬЯ

Прохождение обязательных предварительных (при поступлении на работу) и периодических медицинских осмотров (обследований) с установленной периодичностью, а также внеочередных медицинских осмотров (обследований) в порядке, установленном законодательством РФ.
Прохождение обязательного психиатрического освидетельствования работниками, осуществляющими отдельные виды деятельности, в том числе деятельность, связанную с источниками повышенной опасности (с влиянием вредных веществ и неблагоприятных производственных факторов), а также работающими в условиях повышенной опасности в соответствии с действующим законодательством.



УРОВЕНЬ ВЛАДЕНИЯ ПЕРСОНАЛЬНЫМ КОМПЬЮТЕРОМ

- навыки работы в Microsoft Office;
- уметь пользоваться электронной системой обходов и осмотров оборудования, регистрации отклонения параметров работы оборудования.



ОБРАЗОВАНИЕ

- среднее общее образование;
- для 3 разряда - программа профессиональной подготовки новых рабочих по профессии «Аппаратчик химводоочистки электростанции» (программа Учебного центра);
- для 4 разряда - программа повышения квалификации рабочих по профессии «Аппаратчик химводоочистки электростанции» (программа Учебного центра).



ОПЫТ РАБОТЫ

- **общий** - нет;
- **в данной должности** - нет.



ЗНАНИЯ И НАВЫКИ

общие

- законодательные и нормативные правовые акты, нормативно-техническую документацию в области: энергетики, эксплуатации газового хозяйства тепловых электростанций, промышленной безопасности опасных производственных объектов, экологии, охраны труда, пожарной безопасности;

специализированные

- принципиальная тепловая схема ТЭС;
- водно-химический режим ТЭС;
- инструкция по ведению оперативных переговоров и оперативного журнала;
- инструкция по методике выполнения химических анализов;
- методика проведения химических анализов;
- назначение, состав и свойства применяемых реагентов и фильтрующих веществ;
- основные способы механической и химической очистки воды;
- положение о порядке приемки и сдачи смены оперативным персоналом;
- порядок отбора проб воды;
- порядок приготовления растворов реагентов;
- правила очистки и промывки емкостей и аппаратуры;
- состав и свойства реагентов и фильтрующих веществ;
- схема узлов разгрузки и приготовления реагентов;
- технологические схемы узлов разгрузки и приготовления реагентов;
- устройство и принцип работы приборов химического контроля;
- производственные инструкции и технологические схемы по эксплуатации, охране труда и пожарной безопасности по рабочему месту;
- экологическая политика ПАО «ТГК-1»;
- политика в области энергосбережения и повышения энергетической эффективности ПАО «ТГК-1».



ОСОБЫЕ УСЛОВИЯ ДОПУСКА К РАБОТЕ

- допуск к самостоятельной работе: стажировка, проверка знаний, дублирование;
- периодическая проверка знаний норм и правил не реже одного раза в год;
- группа по электробезопасности не ниже II;
- пожарно-технический минимум для сотрудников и руководителей подразделений, организаций (7 час);
- допуск к работе на высоте (без присвоения группы безопасности);
- допуск к обслуживанию сосудов, работающих под избыточным давлением пара, газов, жидкостей и трубопроводов пара и горячей воды;
- допуск к работе с радиоэлектронными средствами (РЭС) радиосвязи (в случае эксплуатации РЭС в СП и включении приказом по СП в список лиц, которым разрешено использование РЭС).



ОЖИДАНИЯ РЕЗУЛЬТАТОВ

- обеспечение в процессе производственной деятельности надежной и безаварийной работы оборудования ВПУ;
- своевременное выявление дефектов оборудования;
- качественное приготовление растворов реагентов;
- соблюдение производственных инструкций, инструкций по охране труда и пожарной безопасности;
- качественное выполнение химических анализов воды.



ЛИЧНОСТНЫЕ СВОЙСТВА И КАЧЕСТВА

познавательные процессы

- аналитическое мышление;
- способность к обучению;
- понимание основных проблем деятельности;

личностные качества

- работоспособность;
- обязательность;
- ответственность;
- партнерское отношение к коллегам;
- умение работать в команде.

АППАРАТЧИК ХИМВОДООЧИСТКИ ЭЛЕКТРОСТАНЦИИ 2 РАЗРЯДА

Оперативный руководитель: начальник смены цеха электростанции

Административно-технический руководитель: начальник цеха

Подчиненные: нет

Особенности условий труда, вредность: класс вредности 3.1 в соответствии со специальной оценкой условий труда

Специфические условия труда: производственный шум, тяжесть трудового процесса, химический фактор для класса вредности 3.1 в соответствии со специальной оценкой условий труда

Режим работы: сменный

Продолжительность рабочего дня: в соответствии с Правилами внутреннего трудового распорядка, включая время приемки-сдачи смены



ОБЯЗАННОСТИ

- ведение и контроль технологического процесса химического очищения воды и регулирование параметров процесса по показаниям средств измерений и результатам химических анализов;
- выполнение пуска, останова, переключений и ликвидация аварийных ситуаций оборудования ХВО;
- выполнение химических анализов воды, пара, воды теплосети;
- промывка механических фильтров, регенерация ионитовых фильтров раствором соли;
- приготовление растворов реагентов по заданным методикам в соответствии с режимной картой;
- выявление неисправностей в работе оборудования, арматуры, коммуникаций, приборов и принятие мер по их устранению;
- подготовка оборудования к ремонту, прием из ремонта.



ОБРАЗОВАНИЕ

- среднее общее образование;
- программа профессиональной подготовки / переподготовки рабочих по профессии «Аппаратчик химводоочистки электростанции», 2 разряда.



УРОВЕНЬ ВЛАДЕНИЯ ПЕРСОНАЛЬНЫМ КОМПЬЮТЕРОМ

- навыки работы с операционной системой Windows, работа с оргтехникой;
- умение пользоваться электронной системой обходов и осмотров оборудования, регистрации отклонения параметров работы оборудования.



ОПЫТ РАБОТЫ

- **общий** - нет;
- **в данной должности** - нет.



ТРЕБОВАНИЯ К СОСТОЯНИЮ ЗДОРОВЬЯ

Прохождение обязательных предварительных (при поступлении на работу) и периодических медицинских осмотров (обследований) с установленной периодичностью, а также внеочередных медицинских осмотров (обследований) в порядке, установленном законодательством РФ.

Прохождение обязательного психиатрического освидетельствования работниками, осуществляющими отдельные виды деятельности, в том числе деятельность, связанную с источниками повышенной опасности (с влиянием вредных веществ и неблагоприятных производственных факторов), а также работающими в условиях повышенной опасности в соответствии с действующим законодательством.



ЗНАНИЯ И НАВЫКИ

общие

- законодательные и нормативные правовые акты, нормативно-техническую документацию в области: энергетики, эксплуатации газового хозяйства тепловых электростанций, промышленной безопасности опасных производственных объектов, экологии, охраны труда, пожарной безопасности;

специализированные

- принципы работы и правила эксплуатации оборудования, находящегося в ведении химического цеха; основные сведения об устройстве обслуживаемого оборудования;
- состав и свойства реагентов и фильтрующих материалов, основные способы механической и химической очистки воды;
- расположение трубопроводов и арматуры, технологические схемы, устройство и принцип работы обслуживаемого оборудования: фильтров различных систем, насосов, баков, дозаторов и т.п.;
- основные технологические процессы химической обработки воды;
- режим ведения технологических процессов; назначение и места установки средств измерений и автоматики;
- порядок проведения химического контроля за работой химводоочистки;
- производственные инструкции и технологические схемы по эксплуатации, охране труда и пожарной безопасности по рабочему месту;
- элементарные сведения по общей химии;
- экологическая политика ПАО «ТГК-1»;
- политика в области энергосбережения и повышения энергетической эффективности ПАО «ТГК-1».



ЛИЧНОСТНЫЕ СВОЙСТВА И КАЧЕСТВА

познавательные процессы

- аналитическое мышление;
- способность к обучению;
- понимание основных проблем деятельности;

личностные качества

- работоспособность;
- обязательность;
- ответственность;
- партнерское отношение к коллегам;
- умение работать в команде.



ОСОБЫЕ УСЛОВИЯ ДОПУСКА К РАБОТЕ

- допуск к самостоятельной работе: стажировка, проверка знаний, дублирование;
- периодическая проверка знаний норм и правил не реже одного раза в год;
- группа по электробезопасности не ниже II;
- пожарно-технический минимум для сотрудников и руководителей подразделений, организаций (7 час);
- допуск к работе на высоте (без присвоения группы безопасности);
- допуск к обслуживанию сосудов, работающих под избыточным давлением пара, газов, жидкостей и трубопроводов пара и горячей воды;
- допуск к работе с радиоэлектронными средствами (РЭС) радиосвязи (в случае эксплуатации РЭС в СП и включении приказом по СП в список лиц, которым разрешено использование РЭС).



ОЖИДАНИЯ РЕЗУЛЬТАТОВ

- обеспечение в процессе производственной деятельности надежной и безаварийной работы оборудования ХВО;
- своевременное выявление дефектов оборудования;
- качественное выполнение промывок, регенерации, приготовление растворов реагентов;
- соблюдение производственных инструкций, инструкций по охране труда и пожарной безопасности;
- качественное выполнение химических анализов воды, пара, воды теплосети.

АППАРАТЧИК ХИМВОДООЧИСТКИ ЭЛЕКТРОСТАНЦИИ 3–4 РАЗРЯДА

Оперативный руководитель: начальник смены цеха электростанции

Административно-технический руководитель: начальник цеха

Подчиненные: нет

Особенности условий труда, вредность: класс вредности 3.1 (для ТЭЦ-5 – 3.1, 3.2, для ПТЭЦ – 3.2, для ТЭЦ-14 – 2) в соответствии со специальной оценкой условий труда

Специфические условия труда: производственный шум, тяжесть трудового процесса, химический фактор для класса вредности 3.1 и 3.2 в соответствии со специальной оценкой условий труда

Режим работы: сменный

Продолжительность рабочего дня: в соответствии с Правилами внутреннего трудового распорядка, включая время приемки-сдачи смены



ОБЯЗАННОСТИ

- ведение процессов предварительной очистки исходной воды и/или двухступенчатого обессоливания предварительно очищенной воды методом ионного обмена для подпитки котла энергоблока, котлов-утилизаторов энергоблока, паровых котлов;
- обеспечение бесперебойной работы оборудования реагентного хозяйства химического цеха на основе проведения своевременной подачи химреагентов на водоподготовительную установку, блочные обессоливающие установки, установки коррекционной обработки воды на энергоблоках, паровых котлов;
- контроль показаний автоматических приборов химического контроля;
- отбор проб воды и растворов реагентов и проведение химических анализов;
- выполнение пуска, останова, переключений и ликвидация аварийных ситуаций обслуживаемого оборудования ВПУ;
- регулирование параметров технологического процесса предварительной очистки воды и/или двухступенчатого обессоливания по показаниям средств измерений и результатам химического анализа;
- контроль за работой основного и вспомогательного оборудования ВПУ;
- подготовка оборудования к ремонту, прием из ремонта.



ОПЫТ РАБОТЫ

- **общий** - нет;
- **в данной должности** - нет.



УРОВЕНЬ ВЛАДЕНИЯ ПЕРСОНАЛЬНЫМ КОМПЬЮТЕРОМ

- навыки работы с операционной системой Windows, работа с оргтехникой;
- умение пользоваться электронной системой обходов и осмотров оборудования, регистрации отклонения параметров работы оборудования.



ТРЕБОВАНИЯ К СОСТОЯНИЮ ЗДОРОВЬЯ

Прохождение обязательных предварительных (при поступлении на работу) и периодических медицинских осмотров (обследований) с установленной периодичностью, а также внеочередных медицинских осмотров (обследований) в порядке, установленном законодательством РФ.

Прохождение обязательного психиатрического освидетельствования работниками, осуществляющими отдельные виды деятельности, в том числе деятельности, связанную с источниками повышенной опасности (с влиянием вредных веществ и неблагоприятных производственных факторов), а также работающими в условиях повышенной опасности в соответствии с действующим законодательством.



ОБРАЗОВАНИЕ

- среднее общее образование;
- основные программы профессионального обучения: для 3 разряда - программа профессиональной подготовки новых рабочих по профессии «Аппаратчик химводоочистки электростанции» (программа Учебного центра); для 4 разряда - программа повышения квалификации рабочих по профессии «Аппаратчик химводоочистки электростанции» (программа Учебного центра).



ЗНАНИЯ И НАВЫКИ

общие

- законодательные и нормативные правовые акты, нормативно-техническую документацию в области: энергетики, эксплуатации газового хозяйства тепловых электростанций, промышленной безопасности опасных производственных объектов, экологии, охраны труда, пожарной безопасности;

специализированные

- принципы работы и правила эксплуатации предварительной очистки водоподготовительной установки химического цеха;
- порядок проведения химического контроля за работой блочной обессоливающей установки э/блоков;
- порядок пуска и останова оборудования водоподготовительной установки в нормальных и аварийных условиях;
- методика проведения анализов;
- назначение и работу контрольно-измерительных приборов и приборов химического контроля;
- свойства применяемых реагентов и фильтрующих материалов;
- нормы удельных расходов реагентов и их фактические значения;
- расположение трубопроводов и арматуры, технологические схемы, устройство и принцип работы обслуживаемого оборудования;
- режим ведения технологических процессов;
- производственные инструкции и технологические схемы по эксплуатации, охране труда и пожарной безопасности по рабочему месту;
- экологическая политика ПАО «ТГК-1»;
- политика в области энергосбережения и повышения энергетической эффективности ПАО «ТГК-1».



ЛИЧНОСТНЫЕ СВОЙСТВА И КАЧЕСТВА

познавательные процессы

- аналитическое мышление;
- способность к обучению;
- понимание основных проблем деятельности;

личностные качества

- работоспособность;
- обязательность;
- ответственность;
- партнерское отношение к коллегам;
- умение работать в команде.



ОСОБЫЕ УСЛОВИЯ ДОПУСКА К РАБОТЕ

- допуск к самостоятельной работе: стажировка, проверка знаний, дублирование;
- периодическая проверка знаний норм и правил не реже одного раза в год;
- группа по электробезопасности не ниже II;
- пожарно-технический минимум для сотрудников и руководителей подразделений, организаций (7 час);
- допуск к работе на высоте (без присвоения группы безопасности);
- допуск к обслуживанию сосудов, работающих под избыточным давлением пара, газов, жидкостей и трубопроводов пара и горячей воды;
- допуск к работе с радиоэлектронными средствами (РЭС) радиосвязи (в случае эксплуатации РЭС в СП и включении приказом по СП в список лиц, которым разрешено использование РЭС).



ОЖИДАНИЯ РЕЗУЛЬТАТОВ

- обеспечение в процессе производственной деятельности надежной и безаварийной работы оборудования водоподготовительной установки;
- своевременное выявление дефектов оборудования;
- качественное выполнение промывок, регенерации;
- соблюдение производственных инструкций, инструкций по охране труда и пожарной безопасности;
- соблюдение контроля за работой автоматических приборов в помещениях автоматического химконтроля в соответствии с графиком;
- качественное выполнение химических анализов воды.

АППАРАТЧИК ХИМВОДООЧИСТКИ 5 РАЗРЯДА ХИМИЧЕСКОГО ЦЕХА

Оперативный руководитель: начальник смены цеха электростанции

Административно-технический руководитель: начальник цеха

Подчиненные: нет

Особенности условий труда, вредность: класс вредности 3.1 в соответствии со специальной оценкой условий труда

Специфические условия труда: химический фактор для класса вредности 3.1 в соответствии со специальной оценкой условий труда

Режим работы: сменный

Продолжительность рабочего дня: в соответствии с Правилами внутреннего трудового распорядка, включая время приемки-сдачи смены

ОБЯЗАННОСТИ

- для 5 разряда: ведение процессов предварительной очистки исходной воды и трехступенчатого обессоливания предварительно очищенной воды методом ионного обмена для подпитки котла энергоблока, котлов-утилизаторов энергоблока, паровых котлов;
- для 5 разряда (БОУ): ведение процесса обессоливания конденсата э/блоков методом ионного обмена на блочных обессоливающих установках (БОУ);
- обеспечение бесперебойной работы оборудования реагентного хозяйства химического цеха на основе проведения своевременной подачи химреагентов на водоподготовительную установку, блочные обессоливающие установки, установки коррекционной обработки воды на энергоблоках, паровых котлов;
- выполнение пуска, останова, переключений и ликвидация аварийных ситуаций оборудования ВПУ
- выявление неисправностей в работе оборудования, арматуры, коммуникаций, приборов и принятие мер по их устранению;
- контроль технологического процесса обессоливания воды и регулирование параметров процесса по показаниям средств измерений и результатам химических анализов;
- подготовка оборудования к ремонту, прием из ремонта;
- выполнение химических анализов конденсата, пара, питательной воды, воды теплосети, определение качества воздуха рабочей зоны перед допуском к работам по нарядам.

ОПЫТ РАБОТЫ

- **общий** - нет;
- **в данной должности** - нет.

УРОВЕНЬ ВЛАДЕНИЯ ПЕРСОНАЛЬНЫМ КОМПЬЮТЕРОМ

- навыки работы с операционной системой Windows, работа с оргтехникой;
- умение пользоваться электронной системой обходов и осмотров оборудования, регистрации отклонения параметров работы оборудования.

ОБРАЗОВАНИЕ

- среднее общее образование;
- программа профессиональной подготовки/переподготовки новых рабочих по профессии «Аппаратчик химводоочистки электростанции», 3 разряд (программа Учебного центра), программа повышения квалификации рабочих по профессии «Аппаратчик химводоочистки электростанции», 4 разряда (программа Учебного центра), программа повышения квалификации рабочих по профессии «Аппаратчик химводоочистки электростанции», 5 разряда.

ТРЕБОВАНИЯ К СОСТОЯНИЮ ЗДОРОВЬЯ

Прохождение обязательных предварительных (при поступлении на работу) и периодических медицинских осмотров (обследований) с установленной периодичностью, а также внеочередных медицинских осмотров (обследований) в порядке, установленном законодательством РФ.

Прохождение обязательного психиатрического освидетельствования работниками, осуществляющими отдельные виды деятельности, в том числе деятельность, связанную с источниками повышенной опасности (с влиянием вредных веществ и неблагоприятных производственных факторов), а также работающими в условиях повышенной опасности в соответствии с действующим законодательством (для всех ТЭЦ, кроме ТЭЦ-14).

ЗНАНИЯ И НАВЫКИ

общие

- законодательные и нормативные правовые акты, нормативно-техническую документацию в области: энергетики, эксплуатации газового хозяйства тепловых электростанций, промышленной безопасности опасных производственных объектов, экологии, охраны труда, пожарной безопасности;

специализированные

- принципы работы и правила эксплуатации оборудования, находящегося в ведении химического цеха;
- основные сведения об устройстве обслуживаемого оборудования;
- состав и свойства реагентов и фильтрующих материалов, основные способы механической и химической очистки воды;
- расположение трубопроводов и арматуры, технологические схемы обслуживаемых установок, устройство и принцип работы обслуживаемого оборудования: фильтров различных систем, насосов, баков, дозаторов и т.п.;
- порядок пуска и останова агрегатов водоподготовительной установки в нормальных и аварийных условиях;
- основные технологические процессы химической обработки воды;
- режим ведения технологических процессов;
- назначение и места установки средств измерений и автоматики;
- методики выполнения анализов, нормы качества воды до и после очистки;
- порядок проведения химического контроля за работой водоочистной установки;
- порядок проведения химического контроля за работой блочной обессоливающей установки э/блоков;
- элементарные сведения по общей химии;
- экологическая политика ПАО «ТГК-1»;
- политика в области энергосбережения и повышения энергетической эффективности ПАО «ТГК-1».

ОСОБЫЕ УСЛОВИЯ ДОПУСКА К РАБОТЕ

- допуск к самостоятельной работе: стажировка, проверка знаний, дублирование;
- периодическая проверка знаний норм и правил не реже одного раза в год;
- группа по электробезопасности не ниже II;
- пожарно-технический минимум для сотрудников и руководителей подразделений, организаций (7 час);
- допуск к работе на высоте (без присвоения группы безопасности);
- допуск к обслуживанию сосудов, работающих под избыточным давлением пара, газов, жидкостей и трубопроводов пара и горячей воды;
- допуск к работе с радиоэлектронными средствами (РЭС) радиосвязи (в случае эксплуатации РЭС в СП и включении приказом по СП в список лиц, которым разрешено использование РЭС).

ОЖИДАНИЯ РЕЗУЛЬТАТОВ

- обеспечение исправной работы всей водоподготовительной системы;
- обеспечение в процессе производственной деятельности надежной и безаварийной работы оборудования ТЭС;
- своевременное выявление дефектов оборудования;
- соблюдение контроля за работой автоматических приборов в помещениях автоматического химконтроля в соответствии с графиком;
- соблюдение производственных инструкций, инструкций по охране труда и пожарной безопасности;
- качественное выполнение химических анализов конденсата, пара, питательной воды, воды теплосети, анализа воздуха.

ЛИЧНОСТНЫЕ СВОЙСТВА И КАЧЕСТВА

познавательные процессы

- аналитическое мышление;
- способность к обучению;
- понимание основных проблем деятельности;

личностные качества

- работоспособность;
- обязательность;
- ответственность;
- партнерское отношение к коллегам;
- умение работать в команде.

ЛАБОРАНТ ХИМИЧЕСКОГО АНАЛИЗА 3–4 РАЗРЯДА (ОПЕРАТИВНАЯ ЛАБОРАТОРИЯ)

Особенности условий труда, вредность: класс вредности 3.1 (кроме ПТЭЦ, ТЭЦ-14, ТЭЦ-22: класс вредности – 2) в соответствии со специальной оценкой условий труда

Специфические условия труда: производственный шум, тяжесть трудового процесса для класса вредности 3.1 в соответствии со специальной оценкой условий труда

Режим работы: сменный

Продолжительность рабочего дня: в соответствии с Правилами внутреннего трудового распорядка, включая время приемки-сдачи смены

Оперативный руководитель: начальник смены цеха электростанции

Административно-технический руководитель: начальник цеха

Подчиненные: нет



ОБЯЗАННОСТИ

- оперативный химический контроль за водно-химическим режимом основного и вспомогательного оборудования ТЭС в соответствии с режимными картами и графиками контроля;
- выполнение химического анализа станционных вод (питательной, химически обессоленной, котловой), пара, конденсата, сточных вод, природных вод, технологических масел, отложений с поверхностей тепломеханического оборудования;
- выявление нарушений режимов работы водоподготовительного, теплоэнергетического и теплосетевого оборудования, приводящих к коррозии, накипеобразованию и отложениям на поверхностях нагрева;
- осуществление контроля за работой оборудования коррекционных установок (аммиака, гидразина, щелочи, фосфатирования и др.);
- контроль за работой теплоэнергетического оборудования по приборам автоматического химконтроля;
- оперативный химический контроль загазованности и воздуха на ТЭС.



ОПЫТ РАБОТЫ

- **общий** – нет;
- **в данной должности** – нет.



УРОВЕНЬ ВЛАДЕНИЯ ПЕРСОНАЛЬНЫМ КОМПЬЮТЕРОМ

- навыки работы с операционной системой Windows, работа с оргтехникой;
- умение пользоваться электронной системой обходов и осмотров оборудования, регистрации отклонения параметров работы оборудования.



ОБРАЗОВАНИЕ

- среднее общее образование;
- для 4 разряда – программа профессиональной подготовки/переподготовки новых рабочих по профессии «Лаборант химического анализа» (программа Учебного центра).



ТРЕБОВАНИЯ К СОСТОЯНИЮ ЗДОРОВЬЯ

Прохождение обязательных предварительных (при поступлении на работу) и периодических медицинских осмотров (обследований) с установленной периодичностью, а также внеочередных медицинских осмотров (обследований) в порядке, установленном законодательством РФ.

Прохождение обязательного психиатрического освидетельствования работниками, осуществляющими отдельные виды деятельности в соответствии с действующим законодательством (для всех ТЭЦ, кроме ПТЭЦ, ТЭЦ-14, ТЭЦ-22).



ЗНАНИЯ И НАВЫКИ

общие

- законодательные и нормативные правовые акты, нормативно-техническую документацию в области: энергетики, эксплуатации газового хозяйства тепловых электростанций, промышленной безопасности опасных производственных объектов, экологии, охраны труда, пожарной безопасности;

специализированные

- принципы работы и правила эксплуатации оборудования, находящегося в ведении химической лаборатории, правила сборки лабораторных установок;
- правила взвешивания на аналитических весах и проведение необходимых расчетов по результатам взвешивания;
- принципиальная теплофикационная схема станции и принцип работы ее основного оборудования;
- схема расположения пробоотборных точек воды, пара, конденсата, газа и масел;
- методики выполнения измерений в объеме закрепленной за лабораторией области деятельности, соответствующие нормативы показателей контроля;
- государственные стандарты по отбору проб вод, пара, топлива, газа;
- нормы качества пара и воды;
- отбор проб пара, воды, конденсата, газа, электролита, масел в соответствии с нормативной документацией;
- выполнение средней сложности анализов вод, пара, конденсата, газа с применением поверенных в установленном порядке средств измерения химического контроля по аттестованным методикам выполнения измерений;
- правила и технология приготовления химических растворов определенных концентраций, способы приготовления сложных титрованных растворов;
- экологическая политика ПАО «ТГК-1»;
- политика в области энергосбережения и повышения энергетической эффективности ПАО «ТГК-1».



ЛИЧНОСТНЫЕ СВОЙСТВА И КАЧЕСТВА

познавательные процессы

- аналитическое мышление;
- способность к обучению;
- понимание основных проблем деятельности;

личностные качества

- работоспособность;
- обязательность;
- ответственность;
- партнерское отношение к коллегам;
- умение работать в команде.



ОСОБЫЕ УСЛОВИЯ ДОПУСКА К РАБОТЕ

- допуск к самостоятельной работе: стажировка, проверка знаний, дублирование;
- периодическая проверка знаний норм и правил не реже одного раза в год;
- группа по электробезопасности не ниже II;
- пожарно-технический минимум для сотрудников и руководителей подразделений, организаций (7 час);
- допуск к работе на высоте (без присвоения группы безопасности);
- допуск к газоопасным работам (кроме Апатитской ТЭЦ);
- допуск к работе с радиоэлектронными средствами (РЭС) радиосвязи (в случае эксплуатации РЭС в СП и включении приказом по СП в список лиц, которым разрешено использование РЭС).



ОЖИДАНИЯ РЕЗУЛЬТАТОВ

- своевременное выполнение химического контроля питательной воды, ее составляющих, котловой воды, насыщенного и перегретого пара, воды теплосети, турбинного масла в соответствии с оперативными графиками химического контроля, режимными картами работы оборудования, программами по консервации оборудования;
- выполнение химического анализа станционных вод (питательной, химически обессоленной, котловой), пара, конденсата, сточных вод, природных вод, технологических масел, отложений с поверхностей тепломеханического оборудования в строгом соответствии с утвержденными методиками, инструкциями, РД и ГОСТами;
- своевременное выявление нарушений в работе водоподготовительного, теплоэнергетического и теплосетевого оборудования, приводящих к коррозии, накипеобразованию и отложениям на поверхностях нагрева;
- соблюдение контроля за работой автоматических приборов в помещениях автоматического химконтроля в соответствии с графиком;
- выполнение обходов оборудования коррекционной обработки питательной и котловой воды, оборудования приточной и вытяжной вентиляции;
- соблюдение производственных инструкций, инструкций по охране труда и пожарной безопасности.

ЛАБОРАНТ ХИМИЧЕСКОГО АНАЛИЗА 4–5 РАЗРЯДА (ДНЕВНАЯ ЛАБОРАТОРИЯ)

Особенности условий труда, вредность: класс вредности 3.1 (кроме ТЭЦ-15, ТЭЦ-22, ПТЭЦ класс вредности – 2.0) в соответствии со специальной оценкой условий труда

Специфические условия труда: производственный шум, тяжесть трудового процесса для класса вредности 3.1 в соответствии со специальной оценкой условий труда

Режим работы: 8 часов

Продолжительность рабочего дня: пятидневная рабочая неделя с двумя выходными днями

Непосредственный руководитель: начальник лаборатории

Подчиненные: нет

ОБЯЗАННОСТИ

- расширенный химический контроль воды технологической, отложений, консервирующих и отмывочных растворов на ТЭС;
- расширенный химический контроль сточных вод и воды питьевой на ТЭС;
- расширенный химический контроль загазованности, воздуха и промышленных выбросов на ТЭС;
- расширенный химический контроль топлива, золы и шлаков на ТЭС;
- расширенный химический контроль масел на ТЭС;
- приготовление растворов реактивов, построение калибровочных кривых на имеющихся в лаборатории приборах химического контроля.

ТРЕБОВАНИЯ К СОСТОЯНИЮ ЗДОРОВЬЯ

Прохождение обязательных предварительных (при поступлении на работу) и периодических медицинских осмотров (обследований) с установленной периодичностью, а также внеочередных медицинских осмотров (обследований) в порядке, установленном законодательством РФ.

Прохождение обязательного психиатрического освидетельствования работниками, осуществляющими отдельные виды деятельности, в том числе деятельность, связанную с источниками повышенной опасности (с влиянием вредных веществ и неблагоприятных производственных факторов), а также работающими в условиях повышенной опасности в соответствии с действующим законодательством.

УРОВЕНЬ ВЛАДЕНИЯ ПЕРСОНАЛЬНЫМ КОМПЬЮТЕРОМ

- навыки работы с операционной системой Windows, работа с оргтехникой;
- навыки работы в Microsoft Office, Microsoft Excel Microsoft Outlook;
- навыки работы с браузером Internet Explorer.

ОБРАЗОВАНИЕ

- среднее общее образование для лаборанта 4 разряда, среднее специальное образование для лаборанта 5 разряда;
- для 4 разряда - программа профессиональной подготовки/переподготовки новых рабочих по профессии «Лаборант химического анализа» (программа Учебного центра);
- для 5 разряда - программа повышения квалификации рабочих по профессии «Лаборант химического анализа» (программа Учебного центра).

ОПЫТ РАБОТЫ

- **общий** - нет;
- **в данной должности** - нет.

ЗНАНИЯ И НАВЫКИ

общие

- законодательные и нормативные правовые акты, нормативно-техническую документацию в области: энергетики, эксплуатации газового хозяйства тепловых электростанций, промышленной безопасности опасных производственных объектов, экологии, охраны труда, пожарной безопасности;

специализированные

- отбор проб пара, воды, конденсата, газа, электролита, масел в соответствии с нормативной документацией;
- выполнение особо сложных (арбитражных) анализов вод, пара, конденсата, газа, топлива, а также других веществ и смесей с применением оборудования химического контроля по аттестованным методикам выполнения измерений;
- правила и технологию приготовления химических растворов определенных концентраций, способы приготовления сложных титрованных растворов;
- принципы работы и правила эксплуатации оборудования, находящегося в ведении химической лаборатории, правила сборки лабораторных установок;
- правила взвешивания на аналитических весах и проведение необходимых расчетов по результатам взвешивания;
- принципиальная теплофикационная схема станции и принцип работы ее основного оборудования;
- схема расположения пробоотборных точек воды, пара, конденсата, газа и масел;
- методики выполнения измерений в объеме закрепленной за лабораторией области деятельности, соответствующие нормативы показателей контроля;
- государственные стандарты по отбору проб вод, пара, топлива, нефтепродуктов;
- экологическая политика ПАО «ТГК-1»;
- политика в области энергосбережения и повышения энергетической эффективности ПАО «ТГК-1».

ЛИЧНОСТНЫЕ СВОЙСТВА И КАЧЕСТВА

познавательные процессы

- аналитическое мышление;
- способность к обучению;
- понимание основных проблем деятельности;

личностные качества

- работоспособность;
- обязательность;
- ответственность;
- партнерское отношение к коллегам;
- умение работать в команде.

ОСОБЫЕ УСЛОВИЯ ДОПУСКА К РАБОТЕ

- допуск к самостоятельной работе: стажировка, проверка знаний;
- периодическая проверка знаний норм и правил не реже одного раза в год;
- группа по электробезопасности не ниже II;
- пожарно-технический минимум для сотрудников и руководителей подразделений, организаций (7 час);
- допуск к работе на высоте (без присвоения группы безопасности);
- допуск к газоопасным работам (кроме Апатитской ТЭЦ).

ОЖИДАНИЯ РЕЗУЛЬТАТОВ

- качественное выполнение расширенного химического контроля воды технологической, отложений, консервирующих и отмывочных растворов на ТЭС в строгом соответствии с утвержденными методиками, инструкциями, РД и ГОСТами;
- качественное выполнение расширенного химического контроля сточных вод и воды питьевой на ТЭС в строгом соответствии с утвержденными методиками, инструкциями, РД и ГОСТами;
- качественное выполнение расширенного химического контроля загазованности, воздуха и промышленных выбросов на ТЭС в строгом соответствии с утвержденными методиками, инструкциями, РД и ГОСТами;
- качественное выполнение расширенного химического контроля топлива, золы и шлаков на ТЭС в строгом соответствии с утвержденными методиками, инструкциями, РД и ГОСТами;
- качественное выполнение расширенного химического контроля масел на ТЭС в строгом соответствии с утвержденными методиками, инструкциями, РД и ГОСТами.

ИНЖЕНЕР ХИМИЧЕСКОЙ ЛАБОРАТОРИИ

Особенности условий труда, вредность: класс вредности 2.0 (кроме ТЭЦ-7 – 3.1) в соответствии со специальной оценкой условий труда

Специфические условия труда: химический фактор для класса вредности 3.1 в соответствии со специальной оценкой условий труда

Режим работы: 8 часов

Продолжительность рабочего дня: пятидневная рабочая неделя с двумя выходными днями

Непосредственный руководитель: начальник химической лаборатории

Подчиненные: нет

ОБЯЗАННОСТИ

- обеспечение методического руководства работой персонала лаборатории, выполняющего химический контроль водного режима теплосилового оборудования, ВПУ, топлива и масел, сточных вод, атмосферного воздуха и т.д.;
- осуществлять внутрилабораторный контроль качества в соответствии с Руководством по качеству;
- поддержание деятельности лаборатории химического цеха в соответствии с требованиями ГОСТ ISO/IEC 17025;
- обеспечение персонала ХЛ необходимыми для работы расходными материалами (реактивами, лабораторной посудой) и оборудованием;
- контроль проведения поверки, аттестации, калибровки средств измерений;
- контроль за исправностью и своевременным ремонтом пробоборных точек.

ТРЕБОВАНИЯ К СОСТОЯНИЮ ЗДОРОВЬЯ

Прохождение обязательных (при поступлении на работу) и периодических медицинских осмотров (обследований), а также внеочередных медицинских осмотров (обследований) в порядке, установленном законодательством Российской Федерации.

Прохождение обязательного психиатрического освидетельствования работниками, осуществляющими отдельные виды деятельности, в том числе деятельность, связанную с источниками повышенной опасности (с влиянием вредных веществ и неблагоприятных производственных факторов), а также работающими в условиях повышенной опасности в соответствии с действующим законодательством (для ТЭЦ-7).

УРОВЕНЬ ВЛАДЕНИЯ ПЕРСОНАЛЬНЫМ КОМПЬЮТЕРОМ

- навыки работы с операционной системой Windows, работа с оргтехникой;
- уверенный пользователь Microsoft Office, Microsoft Outlook;
- уверенный пользователь правовых систем и программ: Гарант, Консультант+, Кодекс;
- уверенная работа с различными браузерами (Internet Explorer, Opera, Firefox, Chrome, Яндекс);
- навыки работы с программами 1С: Документооборот.

ОБРАЗОВАНИЕ

- высшее (техническое) образование, среднее профессиональное (техническое) образование;
- дополнительное профессиональное образование – не реже 1 раза в 5 лет.

ОПЫТ РАБОТЫ

- **общий** – с высшим (техническим) образованием без предъявления требований к стажу работы. Средним профессиональным (техническим) образованием стаж работы в должности техника I категории не менее 3 лет либо других должностях, замещаемых специалистами со средним профессиональным образованием, не менее 5 лет;
- **в данной должности** – нет.

ЗНАНИЯ И НАВЫКИ

общие

- основы гражданского, административного, налогового, экологического, трудового и хозяйственного законодательства Российской Федерации;
- нормативно-правовые акты Российской Федерации;
- правила технической эксплуатации электрических станций и сетей Российской Федерации;
- правила работы с персоналом в организациях электроэнергетики Российской Федерации;
- правила устройства электроустановок;
- положения и инструкции по расследованию и учету аварий и других технологических нарушений, несчастных случаев;
- организационно-распорядительные, нормативные, методические документы по вопросам эксплуатации средств автоматизации, защиты и контрольно-измерительных приборов, установленных на соответствующем оборудовании, проведения анализов, испытаний и измерений;
- нормативно-правовые акты и нормативно-технические документы в области охраны труда, промышленной, энергетической, экологической, пожарной безопасности;
- нормативно-правовые, нормативно-технические и руководящие документы энергетики, регламентирующие работу химического цеха;
- федеральные законы и другие нормативно-правовые акты по деятельности аккредитации (аттестации) лаборатории;
- научно-технические достижения и передовой опыт в области электроэнергетики;

специализированные

- принципиальную теплофикационную схему станции и принцип работы ее основного оборудования;
- технологические схемы химического цеха и принцип работы его оборудования;
- принципы работы и правила эксплуатации приборов, находящихся в ведении химической лаборатории;
- основы калибровки и наладки приборов и средств измерений;
- методики выполнения измерений показателей химического контроля;
- правила и технологию приготовления химических растворов определенных концентраций;
- порядок построения градуировочных характеристик определяемых компонентов в соответствии с методиками выполнения измерений в закрепленной за лабораторией области деятельности;
- должностные и производственные инструкции подчиненного персонала;
- экологическая политика ПАО «ТГК-1»;
- политика в области энергосбережения и повышения энергетической эффективности ПАО «ТГК-1».

ОСОБЫЕ УСЛОВИЯ ДОПУСКА К РАБОТЕ

- пройти предэкзамениционную подготовку по должности;
- пройти обучение пожарно-техническому минимуму;
- пройти обучение приемам оказания первой помощи пострадавшим;
- пройти проверку знаний: правил и норм по охране труда, правил технической эксплуатации, правил пожарной безопасности, правил промышленной безопасности, правил устройства электроустановок;
- наличие группы по электробезопасности не ниже II;
- наличие действующей аттестации в областях: А1., Б.1.13 (для ТЭЦ-5, ТЭЦ-17, ПТЭЦ, АТЭЦ), Б.7.1 (кроме АТЭЦ), Б.8.1, Б.8.3 (для ТЭЦ-5, ТЭЦ-15, ТЭЦ-17, ПТЭЦ), Б.9.3, Б.10.1 (кроме ЦТЭЦ, ТЭЦ-7), Б.10.2 (АТЭЦ), Г.2.1, В.2 (для ТЭЦ-21, ПТЭЦ).

ОЖИДАНИЯ РЕЗУЛЬТАТОВ

- своевременный контроль при приготовлении растворов реактивов, стандартных растворов, построении градуировочных графиков лаборантами химического анализа;
- своевременный контроль за исправностью приборов химического контроля;
- обеспечивать качественное выполнение контрольных проб при проведении процедуры аккредитации (аттестации) лаборатории и подтверждении технической компетентности;
- своевременный контроль за водно-химическим режимом работы энергетического оборудования;
- поддержание оборудования и средств измерений в работоспособном состоянии;
- выполнение планов работы цеха.

ЛИЧНОСТНЫЕ СВОЙСТВА И КАЧЕСТВА

познавательные процессы

- выявление неоптимальных процессов;
- предложение путей их совершенствования;
- оценка рисков и возможностей в перспективе;
- целостный анализ ситуации;
- логичность и обоснованность решений;

личностные качества

- активность в совместной работе;
- работоспособность;
- обязательность;
- ясность и четкость речи, умение излагать суть;
- адаптивность к изменениям;
- открытость новым знаниям;
- стремление к развитию;
- ответственность за результаты работы подразделения;
- своевременное принятие решений в зоне полномочий;
- планирование деятельности подразделения;
- контроль исполнения;
- развитие сотрудников;
- оценка экономической целесообразности;
- расстановка приоритетов в работе;
- умение работать в команде.

ИНЖЕНЕР, ИНЖЕНЕР I КАТЕГОРИИ, ИНЖЕНЕР – ТЕХНОЛОГ I КАТЕГОРИИ

Особенности условий труда, вредность: класс вредности 2.0 в соответствии со специальной оценкой условий труда (для всех ТЭЦ)

Специфические условия труда: отсутствуют

Режим работы: 8 часов

Продолжительность рабочего дня: пятидневная рабочая неделя с двумя выходными днями



ОБЯЗАННОСТИ

- обеспечение безаварийной и экономичной работы оборудования химического цеха;
- оптимизация материальных и трудовых затрат на производство обессоленной воды, очистки конденсата и производственных вод;
- ведение постоянного контроля качества и учета расходования поступающих в химический цех химреагентов и материалов, технического контроля за ремонтами, монтажом вновь вводимого оборудования, за проведением наладочных работ и теплотехнических испытаний проводимыми на оборудовании химического цеха;
- осуществление разработки и внедрения, с применением средств автоматизации, прогрессивных технологических процессов, видов оборудования и технологической оснастки, средств автоматизации и механизации;
- ведение технической документации и анализ технико-экономических показателей работы водоподготовительной установки (ВПУ);
- Контроль состояния оборудования, трубопроводов, узлов ВПУ;
- Составление технологической отчетности по работе ВПУ.



ТРЕБОВАНИЯ К СОСТОЯНИЮ ЗДОРОВЬЯ

Прохождение обязательных (при поступлении на работу) и периодических медицинских осмотров (обследований), а также внеочередных медицинских осмотров (обследований) в порядке, установленном законодательством Российской Федерации.

Непосредственный руководитель: начальник цеха

Подчиненные: нет



УРОВЕНЬ ВЛАДЕНИЯ ПЕРСОНАЛЬНЫМ КОМПЬЮТЕРОМ

- навыки работы с операционной системой Windows, работа с оргтехникой;
- уверенный пользователь Microsoft Office, Microsoft Outlook;
- уверенный пользователь правовых систем и программ: Гарант, Консультант+, Кодекс;
- уверенная работа с различными браузерами (Internet Explorer, Opera, Firefox, Chrome, Яндекс);
- навыки работы с программами 1С: Документооборот.



ОБРАЗОВАНИЕ

- высшее (техническое) образование для инженера, инженера I категории, инженера – технолога I категории, среднее профессиональное (техническое) образование для инженера;
- дополнительное профессиональное образование – не реже 1 раза в 5 лет.



ОПЫТ РАБОТЫ

- **общий** - для инженера: высшее профессиональное (техническое) образование без предъявления требований к стажу работы или среднее профессиональное (техническое) образование и стаж работы в должности техника I категории не менее 3 лет либо других должностях, замещаемых специалистами со средним профессиональным образованием, не менее 5 лет;
для инженера I категории: высшее профессиональное (техническое) образование и стаж работы в должности инженера II категории не менее 3 лет;
для инженера-технолога I категории: высшее профессиональное (техническое) образование и стаж работы в должности инженера-технолога II категории не менее 3 лет
- **в данной должности** - нет.



ЗНАНИЯ И НАВЫКИ

Общие

- основы гражданского, административного, налогового, экологического, трудового и хозяйственного законодательства Российской Федерации;
- нормативно-правовые акты Российской Федерации;
- правила технической эксплуатации электрических станций и сетей Российской Федерации;
- правила работы с персоналом в организациях электроэнергетики Российской Федерации;
- правила устройства электроустановок;
- положения и инструкции по расследованию и учету аварий и других технологических нарушений, несчастных случаев;
- организационно-распорядительные, нормативные, методические документы по вопросам эксплуатации средств автоматизации, защиты и контрольно-измерительных приборов, установленных на соответствующем оборудовании, проведения анализов, испытаний и измерений;
- нормативно-правовые акты и нормативно-технические документы в области охраны труда, промышленной, энергетической, экологической, пожарной безопасности;
- нормативно-правовые, нормативно-технические и руководящие документы энергетики, регламентирующие работу химического цеха;
- федеральные законы и другие нормативно-правовые акты по деятельности аккредитации (аттестации) лаборатории;
- научно-технические достижения и передовой опыт в области электроэнергетики;

специализированные

- принципиальную теплофикационную схему станции и принцип работы ее основного оборудования;
- технологические схемы химического цеха и принцип работы его оборудования;
- технико-экономические показатели работы ТЭЦ и показатели работы химического цеха, факторы, влияющие на них;
- нормы качества воды, пара, топлива;
- методики проведения химических анализов воды;
- принцип действия и правила эксплуатации лабораторных и автоматических приборов химического контроля, сроки поверки;
- методики выполнения измерений показателей химического контроля;
- технологию проведения химических очисток теплосилового оборудования и контроль качества их проведения;
- технологию проведения консервации теплосилового оборудования;
- территориальное расположение оборудования, трубопроводов, арматуры цеха;
- требования к организации труда контролируемого персонала;
- состав и порядок ведения документации цеха, в части его касающейся;
- расположение средств пожаротушения и системы пожарного водоснабжения цеха.
- должностные и производственные инструкции подчиненного персонала;
- экологическая политика ПАО «ТГК-1»;
- политика в области энергосбережения и повышения энергетической эффективности ПАО «ТГК-1».



ОСОБЫЕ УСЛОВИЯ ДОПУСКА К РАБОТЕ

- пройти предэкзаменационную подготовку по должности;
- пройти обучение пожарно-техническому минимуму;
- пройти обучение приемам оказания первой помощи пострадавшим;
- пройти проверку знаний: правил и норм по охране труда, правил технической эксплуатации, правил пожарной безопасности, правил промышленной безопасности, правил устройства электроустановок;
- наличие группы по электробезопасности не ниже II;
- наличие действующей аттестации в областях: А1., Б.1.13 (для ТЭЦ-5, ТЭЦ-17, ПТЭЦ, АТЭЦ), Б.7.1 (кроме АТЭЦ), Б.8.1, Б.8.3 (для ТЭЦ-5, ТЭЦ-15, ТЭЦ-17, ПТЭЦ), Б.9.3, Б.10.1 (кроме ЦТЭЦ, ТЭЦ-7), Б.10.2 (АТЭЦ), Г.2.1, В.2 (для ТЭЦ-21, ПТЭЦ).



ОЖИДАНИЯ РЕЗУЛЬТАТОВ

- своевременное осуществление контроля за качеством химводоснабжения;
- поиск и оптимизация материальных и трудовых затрат на производство обессоленной воды, очистки конденсата и производственных вод;
- осуществление качественного технического контроля за эксплуатацией оборудования химического цеха (водоподготовки, БОУ, реагентного хозяйства, фильтропрессовой, очистных сооружений, локальных очистных сооружений, схем коррекционной обработки питательной и котловой воды);
- оптимизация режимов эксплуатации оборудования химического цеха (водоподготовительной установки, очистных сооружений, локальных очистных сооружений, блочных обессоливающих установок, установок коррекционной обработки питательной, котловой, циркуляционной воды) в соответствии с нормами и режимными картами;
- выявление дефектов (неполадок) в работе технологического оборудования ВПУ, склада реагентов, причин отклонения качества воды на технологических стадиях;
- выполнение планов работы цеха.



ЛИЧНОСТНЫЕ СВОЙСТВА И КАЧЕСТВА

познавательные процессы

- выявление неоптимальных процессов;
- предложение путей их совершенствования;
- оценка рисков и возможностей в перспективе;
- целостный анализ ситуации;
- логичность и обоснованность решений;

личные качества

- активность в совместной работе;
- работоспособность;
- обязательность;
- ясность и четкость речи, умение излагать суть;
- адаптивность к изменениям;
- открытость новым знаниям;
- стремление к развитию;
- ответственность за результаты работы подразделения;
- своевременное принятие решений в зоне полномочий;
- планирование деятельности подразделения;
- контроль исполнения;
- развитие сотрудников;
- оценка экономической целесообразности;
- расстановка приоритетов в работе.

НАЧАЛЬНИК СМЕНЫ ХИМИЧЕСКОГО ЦЕХА

Особенности условий труда, вредность: класс вредности 2 для всех ТЭЦ, кроме ТЭЦ-5, ТЭЦ-15, ПТЭЦ, АТЭЦ класс вредности – 3,1, для ТЭЦ-17 класс вредности 3,2 в соответствии со специальной оценкой условий труда

Специфические условия труда: производственный шум (для класса вредности 3.1, 3.2) в соответствии со специальной оценкой условий труда

Режим работы: сменный

Продолжительность рабочего дня: в соответствии с Правилами внутреннего трудового распорядка ТЭЦ, включая время приемки-сдачи смены

ОБЯЗАННОСТИ

- организация работы оперативного персонала химического цеха ТЭС по ведению заданного водно-химического режима работы оборудования;
- организация проведения оперативным персоналом пусков, остановов и переключений оборудования химического цеха ТЭС;
- производить оперативное и техническое обслуживание оборудования, закрепленного за химическим цехом;
- организация оперативных действий по ликвидации технологических нарушений, аварий и пожаров на оборудовании химического цеха ТЭС;
- контроль работы и внешнего состояния оборудования, устройств и помещений, находящихся в ведении оперативного персонала химического цеха путем обходов и осмотров;
- обеспечивает подготовку рабочих мест к ремонту оборудования, осуществляет допуск по нарядам-допускам и распоряжениям, производит опробование оборудования после ремонта.

ОПЫТ РАБОТЫ

- **общий** - стаж работы в цехе (подразделении) электростанции не менее 1 года - при высшем образовании. Стаж работы в цехе (подразделении) электростанции не менее 3 лет - при среднем профессиональном образовании;
- **в данной должности** - нет.

ОБРАЗОВАНИЕ

- высшее (техническое) образование или среднее профессиональное (техническое) образование;
- дополнительное обучение по программе подготовки на должность начальника смены цеха электростанции, утвержденная в структурном подразделении.

Административный руководитель: начальник цеха

Оперативный руководитель: начальник смены электростанции

Подчиненные: старший аппаратчик химводоочистки электростанции 4 разряда, аппаратчик химводоочистки электростанции 2-5 разряда, аппаратчик по приготовлению химреагентов 3-4 разряда, аппаратчик очистки сточных вод 3-4 разряда, оператор очистных сооружений 3 разряда, лаборант химического анализа 3-5 разряда

УРОВЕНЬ ВЛАДЕНИЯ ПЕРСОНАЛЬНЫМ КОМПЬЮТЕРОМ

- навыки работы с операционной системой Windows, работа с оргтехникой;
- уверенный пользователь Microsoft Office, Microsoft Outlook;
- уверенный пользователь правовых систем и программ: Гарант, Консультант+, Кодекс;
- уверенная работа с различными браузерами (Internet Explorer, Opera, Firefox, Chrome, Яндекс);
- навыки работы с программами 1С: Документооборот.

ТРЕБОВАНИЯ К СОСТОЯНИЮ ЗДОРОВЬЯ

Прохождение обязательных предварительных (при поступлении на работу) и периодических медицинских осмотров (обследований) с установленной периодичностью, а также внеочередных медицинских осмотров (обследований) и психиатрических освидетельствований работников (только для ТЭЦ-5, ТЭЦ-15, ТЭЦ-17, ПТЭЦ АТЭЦ) в порядке, установленном законодательством РФ.

ОЖИДАНИЯ РЕЗУЛЬТАТОВ

- обеспечение надежной, бесперебойной и экономичной, с требуемой производительностью, работы оборудования водоподготовительной установки;
- ведение технологического процесса производства химобессоленной воды требуемого качества;
- отсутствие аварий и технологических нарушений из-за ошибочных действий персонала;
- соблюдение графика и качества обходов оборудования, проверок и переключений на оборудовании;
- своевременность выявления и учета дефектов (в том числе подчиненным персоналом).

ЗНАНИЯ И НАВЫКИ

общие

- основы гражданского, административного, налогового, экологического, трудового и хозяйственного законодательства Российской Федерации;
- нормативно-правовые акты Российской Федерации;
- правила технической эксплуатации электрических станций и сетей Российской Федерации;
- правила работы с персоналом в организациях электроэнергетики Российской Федерации;
- правила устройства электроустановок;
- положения и инструкции по расследованию и учету аварий и других технологических нарушений, несчастных случаев;
- нормативно-правовые акты и нормативно-технические документы в области охраны труда, промышленной, энергетической, экологической, пожарной безопасности;
- нормативно-правовые, нормативно-технические и руководящие документы энергетики, регламентирующие работу химического цеха;
- правила организации технического обслуживания и ремонта оборудования, зданий и сооружений электростанций и сетей;

специализированные

- схемы, конструктивные особенности и эксплуатационные характеристики оборудования, сооружений и устройств, технологических систем цеха электростанции в нормальных, ремонтных, аварийных и послеаварийных режимах работы;
- территориальное расположение помещений электростанции;
- принцип работы, места установки, назначение общестанционного оборудования электростанции и оборудования ее подразделений, технологически связанных с оборудованием цеха;
- схемы рабочего и аварийного освещения цеха электростанции;
- назначение и принцип действия автоматических и регулирующих устройств, технологических защит, блокировок и сигнализации, установленных на оборудовании цеха электростанции;
- принцип работы, схемы подключения, размещения измерительных приборов и датчиков, установленных в цехе;
- принцип построения АСУ ТП электростанции, правила эксплуатации установленных в цехе средств программно-технического комплекса АСУ ТП, автоматизированной системы диспетчерского управления (АСДУ) и других автоматизированных систем управления;
- передовой отечественный и зарубежный опыт в области эксплуатации энергетического оборудования, сооружений и устройств;
- основы экономики и организации производства, труда и управления в энергетике; основы трудового законодательства;
- правила по охране окружающей среды, охране труда, пожарной безопасности и взрывобезопасности;
- расположение средств пожаротушения и системы пожарного водоснабжения;
- методы выполнения измерений качества воды, пара, конденсата, турбинного и трансформаторного масла, топлива, газов;
- технологию проведения химических очисток теплосилового оборудования и контроль качества их проведения;
- технологию проведения консервации теплосилового оборудования;
- должностные и производственные инструкции подчиненного персонала;

- экологическая политика ПАО «ТГК-1»;
- политика в области энергосбережения и повышения энергетической эффективности ПАО «ТГК-1».

ОСОБЫЕ УСЛОВИЯ ДОПУСКА К РАБОТЕ

- допуск к самостоятельной работе предусматривает самостоятельную работу на рабочем месте лаборанта экспресс-лаборатории, стажировку, проверку и дублирование по профессии аппаратчика водоподготовительной установки электростанции;
- пройти обучение пожарно-техническому минимуму;
- пройти обучение приемам оказания первой помощи пострадавшим;
- пройти проверку знаний: правил и норм по охране труда, правил технической эксплуатации, правил пожарной безопасности, правил промышленной безопасности, правил устройства электроустановок;
- допуск к работе на высоте (без присвоения группы);
- допуск к обслуживанию сосудов, работающих под избыточным давлением пара, газов, жидкостей и трубопроводов пара и горячей воды;
- допуск к газоопасным работам (кроме Апатитской ТЭЦ);
- допуск к работе с радиоэлектронными средствами (РЭС) радиосвязи (в случае эксплуатации РЭС в СП и включении приказом по СП в список лиц, которым разрешено использование РЭС);
- наличие группы по электробезопасности не ниже II;
- наличие действующей аттестации в областях: А1., Б.1.13 (для ТЭЦ-5, ТЭЦ-17, ПТЭЦ, АТЭЦ), Б.7.1 (кроме АТЭЦ), Б.8.1, Б.8.3 (для ТЭЦ-5, ТЭЦ-15, ТЭЦ-17, ПТЭЦ), Б.9.3, Б.10.1 (кроме ЦТЭЦ, ТЭЦ-7), Б.10.2 (АТЭЦ), Г.2.1, В.2 (для ТЭЦ-21, ПТЭЦ).

ЛИЧНОСТНЫЕ СВОЙСТВА И КАЧЕСТВА

познавательные процессы

- оценка рисков и возможностей в перспективе;
- целостный анализ ситуации;
- логичность и обоснованность решений;

личностные качества

- активность в совместной работе;
- работоспособность;
- обязательность;
- ясность и четкость речи, умение излагать суть;
- аргументация своей позиции;
- адаптивность к изменениям;
- открытость новым знаниям;
- стремление к развитию;
- ответственность за результаты работы подразделения;
- расстановка приоритетов в работе;

управленческие компетенции

- выявление неоптимальных процессов, предложение путей их совершенствования;
- своевременное принятие решений в зоне полномочий;
- планирование деятельности подразделения;
- оптимальное распределение ресурсов;
- контроль исполнения;
- развитие сотрудников;
- оценка экономической целесообразности;
- мотивация сотрудников;
- ориентация на развитие перспективных направлений.

НАЧАЛЬНИК ХИМИЧЕСКОЙ ЛАБОРАТОРИИ, НАЧАЛЬНИК ЦЕНТРАЛЬНОЙ ХИМИЧЕСКОЙ ЛАБОРАТОРИИ

Особенности условий труда, вредность: класс вредности 2 в соответствии со специальной оценкой условий труда (для всех ТЭЦ)

Специфические условия труда: отсутствуют

Режим работы: 8 часов

Продолжительность рабочего дня: пятидневная рабочая неделя с двумя выходными днями (ненормированный режим работы)

Непосредственный руководитель: начальник цеха

Подчиненные: руководитель группы, ведущий инженер, инженер-технолог 1 категории, инженер 1 категории, инженер-химик 1 категории, техник-технолог 1 категории, инженер 2 категории, инженер, техник 1 категории, техник, лаборант химического анализа 3-5 разряда



ОБЯЗАННОСТИ

- организация аналитических работ в химической лаборатории по оперативному и периодическому химическому контролю за качеством питательной, котловой, циркуляционной воды, пара, конденсата, топлива, энергетических масел и др.;
- организация контроля химического состава сбросных сточных вод, концентрации вредных выбросов в окружающую среду, воздушной среды производственных помещений, атмосферного воздуха;
- организация контроля качества топлива и энергетических масел (турбинного, трансформаторного, компрессорного и др.), находящихся в эксплуатации и на хранении;
- поддержание деятельности химической лаборатории в соответствии с требованиями ГОСТ ISO/IEC 17025;
- организация труда и работа с персоналом химической лаборатории;
- участие во внутренних осмотрах оборудования, отборе проб отложений, вырезке образцов труб, составлении актов осмотра, расследовании аварий, неполадок, связанных с водно-химическим режимом;
- участие в проведении консерваций, отмывок, теплехимических испытаний.



ОПЫТ РАБОТЫ

- общий** - начальник химической лаборатории: стаж работы на должностях специалистов в организациях электроэнергетики, соответствующих профилю деятельности химического цеха, не менее 3 лет (инженер лаборатории, заместитель начальника химического цеха, начальник смены химического цеха). Начальник Центральной химической лаборатории: стаж работы на должностях специалистов в организациях электроэнергетики, соответствующих профилю деятельности химического цеха, не менее 5 лет (инженер лаборатории, заместитель начальника химического цеха, начальник смены химического цеха);
- в данной должности** - нет.



УРОВЕНЬ ВЛАДЕНИЯ ПЕРСОНАЛЬНЫМ КОМПЬЮТЕРОМ

- навыки работы с операционной системой Windows, работа с оргтехникой;
- уверенный пользователь Microsoft Office, Microsoft Outlook;
- уверенный пользователь правовых систем и программ: Гарант, Консультант+, Кодекс;
- уверенная работа с различными браузерами (Internet Explorer, Opera, Firefox, Chrome, Яндекс);
- навыки работы с программами 1С: Документооборот.



ОЖИДАНИЯ РЕЗУЛЬТАТОВ

- обеспечение оптимального водно-химического режима работы оборудования химического цеха и теплосилового оборудования тепловой электростанции;
- обеспечение качественного оперативного и периодического контроля за состоянием водоподготовительного и теплоэнергетического оборудования;
- проведение организационных мероприятий по подготовке к прохождению процедуры подтверждения компетентности лаборатории и соответствия ее критериям аттестации (аккредитации при необходимости);
- выполнение планов работы лаборатории химического цеха.



ОБРАЗОВАНИЕ

- высшее (техническое) образование;
- дополнительное профессиональное образование – не реже 1 раза в 5 лет.



ЗНАНИЯ И НАВЫКИ

общие

- основы гражданского, административного, налогового, экологического, трудового и хозяйственного законодательства Российской Федерации;
- нормативно-правовые акты Российской Федерации;
- правила технической эксплуатации электрических станций и сетей Российской Федерации;
- правила работы с персоналом в организациях электроэнергетики Российской Федерации;
- правила устройства электроустановок;
- положения и инструкции по расследованию и учету аварий и других технологических нарушений, несчастных случаев;
- организационно-распорядительные, нормативные, методические документы по вопросам эксплуатации средств автоматизации, защиты и контрольно-измерительных приборов, установленных на соответствующем оборудовании, проведения анализов, испытаний и измерений;
- нормативно-правовые акты и нормативно-технические документы в области охраны труда, промышленной, энергетической, экологической, пожарной безопасности;
- нормативно-правовые, нормативно-технические и руководящие документы энергетики, регламентирующие работу химического цеха;
- федеральные законы и другие нормативно-правовые акты по деятельности аккредитации (аттестации) лаборатории;
- научно-технические достижения и передовой опыт в области электроэнергетики;

специализированные

- принципиальную схему тепловой электростанции и технологическую схему цеха;
- принцип работы основного и вспомогательного оборудования тепловой электростанции;
- техничко-экономические показатели работы тепловой электростанции и показатели работы химического цеха;
- расположение средств пожаротушения и системы пожарного водоснабжения;
- порядок составления и согласования планов производственно-хозяйственно и финансово-экономической деятельности;
- порядок заключения и исполнения хозяйственных договоров;
- методы выполнения измерений качества воды, пара, конденсата, турбинного и трансформаторного масла, топлива, газов;
- принцип действия и правила эксплуатации лабораторных и автоматических приборов химического контроля, сроки поверки;
- технологию проведения химических очисток теплосилового оборудования и контроль качества их проведения;
- технологию проведения консервации теплосилового оборудования;
- должностные и производственные инструкции подчиненного персонала;
- экологическая политика ПАО «ТГК-1»;
- политика в области энергосбережения и повышения энергетической эффективности ПАО «ТГК-1».



ОСОБЫЕ УСЛОВИЯ ДОПУСКА К РАБОТЕ

- пройти предэкзаменационную подготовку по должности;
- пройти обучение пожарно-техническому минимуму;
- пройти обучение приемам оказания первой помощи пострадавшим;
- пройти проверку знаний: правил и норм по охране труда, правил технической эксплуатации, правил пожарной безопасности, правил промышленной безопасности, правил устройства электроустановок;
- наличие группы по электробезопасности не ниже II;
- наличие действующей аттестации в областях: А1., Б.1.13 (для ТЭЦ-5, ТЭЦ-17, ПТЭЦ, АТЭЦ), Б.7.1 (кроме АТЭЦ), Б.8.1, Б.8.3 (для ТЭЦ-5, ТЭЦ-15, ТЭЦ-17, ПТЭЦ), Б.9.3, Б.10.1 (кроме ЦТЭЦ, ТЭЦ-7), Б.10.2 (АТЭЦ), Г.2.1, В.2 (для ТЭЦ-21, ПТЭЦ).



ТРЕБОВАНИЯ К СОСТОЯНИЮ ЗДОРОВЬЯ

Прохождение обязательных (при поступлении на работу) и периодических медицинских осмотров (обследований), а также внеочередных медицинских осмотров (обследований) в порядке, установленном законодательством Российской Федерации.



ЛИЧНОСТНЫЕ СВОЙСТВА И КАЧЕСТВА

познавательные процессы

- оценка рисков и возможностей в перспективе;
- целостный анализ ситуации;
- логичность и обоснованность решений;

личностные качества

- активность в совместной работе;
- работоспособность;
- обязательность;
- ясность и четкость речи, умение излагать суть;
- аргументация своей позиции;
- адаптивность к изменениям;
- открытость новым знаниям;
- стремление к развитию;
- ответственность за результаты работы подразделения;
- расстановка приоритетов в работе;

управленческие компетенции

- выявление неоптимальных процессов, предложение путей их совершенствования;
- своевременное принятие решений в зоне полномочий;
- планирование деятельности подразделения;
- оптимальное распределение ресурсов;
- контроль исполнения;
- развитие сотрудников;
- оценка экономической целесообразности;
- мотивация сотрудников;
- ориентация на развитие перспективных направлений.

ЗАМЕСТИТЕЛЬ НАЧАЛЬНИКА ХИМИЧЕСКОГО ЦЕХА

Особенности условий труда, вредность: класс вредности 2 в соответствии со специальной оценкой условий труда (для всех ТЭЦ)

Специфические условия труда: отсутствуют

Режим работы: 8 часов

Продолжительность рабочего дня: пятидневная рабочая неделя с двумя выходными днями (ненормированный режим работы)

ОБЯЗАННОСТИ

- руководство оперативным персоналом химводоочистки и персоналом химической лаборатории по выработке добавочной химводоподготовленной воды и обеспечению работы теплоэнергетического, сетевого и водоподготовительного оборудования без снижения надежности и экономичности;
- организация и проведение работы с подчиненным персоналом химического цеха в соответствии с Правилами организации работы с персоналом в организациях электроэнергетики;
- участие во внутренних осмотрах оборудования, отборе проб отложений, вырезке образцов труб, составлении актов осмотра, расследовании аварий, неполадок, связанных с водно-химическим режимом;
- участие в проведении консерваций, отмывок, теплехимических испытаний, операций, которые должны выполняться персоналом соответствующего технологического цеха;
- выполнение обязанностей в системе внутренних аудитов.

ОПЫТ РАБОТЫ

- общий** – стаж работы на должностях специалистов и руководителей в организациях электроэнергетики, соответствующих профилю деятельности химического цеха, не менее 5 лет (начальник лаборатории химического цеха, начальник смены химического цеха);
- в данной должности** – нет.

ОБРАЗОВАНИЕ

- высшее (техническое) образование
- дополнительное профессиональное образование – не реже 1 раза в 5 лет.

Непосредственный руководитель: начальник цеха

Подчиненные: начальник смены цеха электростанции, старший мастер, мастер участка, ведущий инженер, инженер 2 категории, инженер-технолог 1 категории, инженер-химик 1 категории, инженер 1 категории, инженер, техник-технолог 1 категории, техник 1 категории, техник, лаборант химического анализа 3-5 разряда, старший аппаратчик химводоочистки электростанции 4 разряда, аппаратчик химводоочистки электростанции 2-5 разряда, аппаратчик по приготовлению химводоподготовки 3-4 разряда, аппаратчик очистки сточных вод 3-4 разряда, оператор очистных сооружений 3 разряда, слесарь по ремонту парогазотурбинного оборудования 4-6 разряда, электрогазосварщик 4-6 разряда

УРОВЕНЬ ВЛАДЕНИЯ ПЕРСОНАЛЬНЫМ КОМПЬЮТЕРОМ

- навыки работы с операционной системой Windows, работа с оргтехникой;
- уверенный пользователь Microsoft Office, Microsoft Outlook;
- уверенный пользователь правовых систем и программ: Гарант, Консультант+, Кодекс;
- уверенная работа с различными браузерами (Internet Explorer, Opera, Firefox, Chrome, Яндекс);
- навыки работы с программами 1С: Документооборот.

ТРЕБОВАНИЯ К СОСТОЯНИЮ ЗДОРОВЬЯ

Прохождение обязательных (при поступлении на работу) и периодических медицинских осмотров (обследований), а также внеочередных медицинских осмотров (обследований) в порядке, установленном законодательством Российской Федерации.

ОЖИДАНИЯ РЕЗУЛЬТАТОВ

- обеспечение оптимального водно-химического режима работы оборудования тепловой электростанции без снижения надежности и экономичности;
- качественный контроль ведения заданных режимов без отклонений и аварий;
- выполнение требований действующих нормативно-правовых актов по работе с персоналом, охране и безопасности труда.

ЗНАНИЯ И НАВЫКИ

общие

- основы гражданского, административного, налогового, экологического, трудового и хозяйственного законодательства Российской Федерации;
- нормативно-правовые акты Российской Федерации;
- правила технической эксплуатации электрических станций и сетей Российской Федерации;
- правила работы с персоналом в организациях электроэнергетики Российской Федерации;
- правила устройства электроустановок;
- положения и инструкции по расследованию и учету аварий и других технологических нарушений, несчастных случаев;
- нормативно-правовые акты и нормативно-технические документы в области охраны труда, промышленной, энергетической, экологической, пожарной безопасности;
- нормативно-правовые, нормативно-технические и руководящие документы энергетики, регламентирующие работу химического цеха;
- правила организации технического обслуживания и ремонта оборудования, зданий и сооружений электростанций и сетей;

специализированные

- принципиальную схему тепловой электростанции и технологическую схему химического цеха;
- принцип работы основного и вспомогательного оборудования тепловой электростанции;
- принцип и режим работы, эксплуатационные характеристики, устройство и территориальное расположение оборудования, трубопроводов и арматуры химического цеха;
- техничко-экономические показатели работы тепловой электростанции и показатели работы химического цеха;
- расположение средств пожаротушения и системы пожарного водоснабжения;
- порядок составления и согласования планов производственно-хозяйственно и финансово-экономической деятельности;
- порядок заключения и исполнения хозяйственных договоров;
- научно-технические достижения и передовой опыт в области электроэнергетики;
- методы выполнения измерений качества воды, пара, конденсата, турбинного и трансформаторного масла, топлива, газов;
- принцип действия и правила эксплуатации лабораторных и автоматических приборов химического контроля, сроки поверки;
- технологии проведения химических очисток теплосилового оборудования и контроль качества их проведения;
- технологии проведения консервации теплосилового оборудования;

- должностные и производственные инструкции подчиненного персонала;
- экологическая политика ПАО «ТГК-1»;
- политика в области энергосбережения и повышения энергетической эффективности ПАО «ТГК-1».

ОСОБЫЕ УСЛОВИЯ ДОПУСКА К РАБОТЕ

- пройти предэкзаменационную подготовку по должности;
- пройти обучение пожарно-техническому минимуму;
- пройти обучение приемам оказания первой помощи пострадавшим;
- пройти проверку знаний: правил и норм по охране труда, правил технической эксплуатации, правил пожарной безопасности, правил промышленной безопасности, правил устройства электроустановок;
- наличие группы по электробезопасности не ниже II;
- наличие действующей аттестации в областях: А1., Б.1.13 (для ТЭЦ-5, ТЭЦ-17, ПТЭЦ, АТЭЦ), Б.7.1 (кроме АТЭЦ), Б.8.1, Б.8.3 (для ТЭЦ-5, ТЭЦ-15, ТЭЦ-17, ПТЭЦ), Б.9.3, Б.10.1 (кроме ЦТЭЦ, ТЭЦ-7), Б.10.2 (АТЭЦ), Г.2.1, В.2 (для ТЭЦ-21, ПТЭЦ).

ЛИЧНОСТНЫЕ СВОЙСТВА И КАЧЕСТВА

познавательные процессы

- оценка рисков и возможностей в перспективе;
- целостный анализ ситуации;
- логичность и обоснованность решений;

личностные качества

- активность в совместной работе;
- работоспособность;
- обязательность;
- ясность и четкость речи, умение излагать суть;
- аргументация своей позиции;
- адаптивность к изменениям;
- открытость новым знаниям;
- стремление к развитию;
- ответственность за результаты работы подразделения;
- расстановка приоритетов в работе;

управленческие компетенции

- выявление неоптимальных процессов, предложение путей их совершенствования;
- своевременное принятие решений в зоне полномочий;
- планирование деятельности подразделения;
- оптимальное распределение ресурсов;
- контроль исполнения;
- развитие сотрудников;
- оценка экономической целесообразности;
- мотивация сотрудников;
- ориентация на развитие перспективных направлений.

НАЧАЛЬНИК ХИМИЧЕСКОГО ЦЕХА

Особенности условий труда, вредность: класс вредности 2 в соответствии со специальной оценкой условий труда (для всех ТЭЦ)

Специфические условия труда: отсутствуют

Режим работы: 8 часов

Продолжительность рабочего дня: пятидневная рабочая неделя с двумя выходными днями (ненормированный режим работы)



ОБЯЗАННОСТИ

- организация и руководство химическим цехом ведения оптимального водно-химического режима работы оборудования тепловой электростанции без снижения надежности и экономичности;
- повышение производительности труда за счет совершенствования организации труда, внедрения механизации, автоматизации, передовых методов обслуживания и ремонта, снижения стоимости эксплуатационных расходов, организации и проведения в цехе работы по рационализации и изобретательству;
- обеспечение соблюдения подчиненным персоналом требований правил, норм, инструкций по технической эксплуатации, охране труда, пожарной безопасности, трудовой и производственной дисциплины;
- содержание оборудования, зданий и сооружений химического цеха в состоянии эксплуатационной готовности;
- выполнение обязанностей в системе внутренних аудитов.



ОПЫТ РАБОТЫ

- общий** - стаж работы на должностях специалистов и руководителей в организациях электроэнергетики, соответствующих профилю деятельности химического цеха, не менее 5 лет (заместитель начальника химического цеха, начальник лаборатории химического цеха, начальник смены химического цеха);
- в данной должности** - нет.



ОБРАЗОВАНИЕ

- высшее (техническое) образование;
- дополнительное профессиональное образование – не реже 1 раза в 5 лет.

Административный руководитель: директор

Технический руководитель: главный инженер

Подчиненные: заместитель начальника цеха, начальник лаборатории, начальник смены цеха электростанции, старший мастер, мастер участка, ведущий инженер, инженер 2 категории, инженер-технолог 1 категории, инженер-химик 1 категории, инженер 1 категории, инженер, техник-технолог 1 категории, техник 1 категории, техник, лаборант химического анализа 3-5 разряда, старший аппаратчик химводоочистки электростанции 4 разряда, аппаратчик химводоочистки электростанции 2-5 разряда, аппаратчик по приготовлению химвеществ 3-4 разряда, аппаратчик очистки сточных вод 3-4 разряда, оператор очистных сооружений 3 разряда, слесарь по ремонту парогазотурбинного оборудования 4-6 разряда, электрогазосварщик 4-6 разряда



УРОВЕНЬ ВЛАДЕНИЯ ПЕРСОНАЛЬНЫМ КОМПЬЮТЕРОМ

- навыки работы с операционной системой Windows, работа с оргтехникой;
- уверенный пользователь Microsoft Office, Microsoft Outlook;
- уверенный пользователь правовых систем и программ: Гарант, Консультант+, Кодекс;
- уверенная работа с различными браузерами (Internet Explorer, Opera, Firefox, Chrome, Яндекс);
- навыки работы с программами 1С: Документооборот.



ТРЕБОВАНИЯ К СОСТОЯНИЮ ЗДОРОВЬЯ

Прохождение обязательных (при поступлении на работу) и периодических медицинских осмотров (обследований), а также внеочередных медицинских осмотров (обследований) в порядке, установленном законодательством Российской Федерации.



ОЖИДАНИЯ РЕЗУЛЬТАТОВ

- обеспечение оптимального водно-химического режима работы оборудования тепловой электростанции без снижения надежности и экономичности;
- качественный контроль ведения заданных режимов без отклонений и аварий;
- выполнение требований действующих нормативно-правовых актов по работе с персоналом, охране и безопасности труда.



ЗНАНИЯ И НАВЫКИ

общие

- основы гражданского, административного, налогового, экологического, трудового и хозяйственного законодательства Российской Федерации;
- нормативно-правовые акты Российской Федерации;
- правила технической эксплуатации электрических станций и сетей Российской Федерации;
- правила работы с персоналом в организациях электроэнергетики Российской Федерации;
- правила устройства электроустановок;
- положения и инструкции по расследованию и учету аварий и других технологических нарушений, несчастных случаев;
- нормативно-правовые акты и нормативно-технические документы в области охраны труда, промышленной, энергетической, экологической, пожарной безопасности;
- нормативно-правовые, нормативно-технические и руководящие документы энергетики, регламентирующие работу химического цеха;
- правила организации технического обслуживания и ремонта оборудования, зданий и сооружений электростанций и сетей;
- научно-технические достижения и передовой опыт в области электроэнергетики;

специализированные

- принципиальную схему тепловой электростанции и технологическую схему химического цеха;
- принцип работы основного и вспомогательного оборудования тепловой электростанции;
- принцип и режим работы, эксплуатационные характеристики, устройство и территориальное расположение оборудования, трубопроводов и арматуры химического цеха;
- техничко-экономические показатели работы тепловой электростанции и показатели работы химического цеха;
- методы выполнения измерений качества воды, пара, конденсата, турбинного и трансформаторного масла, топлива, газов;
- принцип действия и правила эксплуатации лабораторных и автоматических приборов химического контроля, сроки поверки;
- технологии проведения химических очисток теплосилового оборудования и контроль качества их проведения;
- технологии проведения консервации теплосилового оборудования;
- расположение средств пожаротушения и системы пожарного водоснабжения;
- порядок составления и согласования планов производственно-хозяйственно и финансово-экономической деятельности;
- порядок заключения и исполнения хозяйственных договоров;

- должностные и производственные инструкции подчиненного персонала;
- экологическая политика ПАО «ТГК-1»;
- политика в области энергосбережения и повышения энергетической эффективности ПАО «ТГК-1».



ОСОБЫЕ УСЛОВИЯ ДОПУСКА К РАБОТЕ

- пройти предэкзаменационную подготовку по должности;
- пройти обучение пожарно-техническому минимуму;
- пройти обучение приемам оказания первой помощи пострадавшим;
- пройти проверку знаний: правил и норм по охране труда, правил технической эксплуатации, правил пожарной безопасности, правил промышленной безопасности, правил устройства электроустановок;
- наличие группы по электробезопасности не ниже II;
- наличие действующей аттестации в областях: А1., Б.1.13 (для ТЭЦ-5, ТЭЦ-17, ПТЭЦ, АТЭЦ), Б.7.1 (кроме АТЭЦ), Б.8.1, Б.8.3 (для ТЭЦ-5, ТЭЦ-15, ТЭЦ-17, ПТЭЦ), Б.9.3, Б.10.1 (кроме ЦТЭЦ, ТЭЦ-7), Б.10.2 (АТЭЦ), Г.2.1, В.2 (для ТЭЦ-21, ПТЭЦ).



ЛИЧНОСТНЫЕ СВОЙСТВА И КАЧЕСТВА

познавательные процессы

- оценка рисков и возможностей в перспективе;
- целостный анализ ситуации;
- логичность и обоснованность решений;

личностные качества

- активность в совместной работе;
- работоспособность;
- обязательность;
- ясность и четкость речи, умение излагать суть;
- аргументация своей позиции;
- адаптивность к изменениям;
- открытость новым знаниям;
- стремление к развитию;
- ответственность за результаты работы подразделения;
- расстановка приоритетов в работе;

управленческие компетенции

- выявление неоптимальных процессов, предложение путей их совершенствования;
- своевременное принятие решений в зоне полномочий;
- планирование деятельности подразделения;
- оптимальное распределение ресурсов;
- контроль исполнения;
- развитие сотрудников;
- оценка экономической целесообразности;
- мотивация сотрудников;
- ориентация на развитие перспективных направлений.

